



Ministero dell'Istruzione e del Merito  
Ufficio Scolastico Regionale per il Lazio  
Istituto di Istruzione Superiore Statale Cine - TV " ROBERTO ROSSELLINI "  
Cod. MPI RMIS08900B - Distretto XIX · Cod. Fisc. 80201230580  
00146 ROMA · Via della Vasca Navale, 58 · Tel. 06.12.11.25.840 · 06.12.11.25.841

I.I.S.S. Cine-TV R. Rossellini  
Prot. 0004341 del 15/05/2026  
II-5 (Entrata)



Serv.Cult.dello.Spett. "R.Rossellini" RMRV089015 • Liceo Artistico Audiovisivo e Multimediale RMSL08901P  
I.P.S.I.A. serale "R.Rossellini" RMRV08951E • Istituto Tecnico - Grafica e comunicazione RMTF08901X



Sede Libetta : 00154 ROMA · Via G. Libetta, 14  
Tel. 06.12.11.27.680

Website: [www.cine-tv.edu.it](http://www.cine-tv.edu.it) • E-mail: [mis08900b@istruzione.it](mailto:mis08900b@istruzione.it)  
PEC: [mis08900b@pec.istruzione.it](mailto:mis08900b@pec.istruzione.it)

# DOCUMENTO DEL CONSIGLIO DI CLASSE

Anno scolastico 2025-2026

**Classe 5 sezione AL**

Indirizzo di studi

LICEO ARTISTICO AUDIOVISIVO E MULTIMEDIALE

Il Dirigente Scolastico

**Prof.ssa Maria Spinavaria**

Affisso all'Albo in data 15-05-2026

**FUTURA**

**LA SCUOLA  
PER L'ITALIA DI DOMANI**



Finanziato  
dall'Unione europea  
NextGenerationEU



Ministero dell'Istruzione  
e del Merito



Italiadomani  
PIANO NAZIONALE DI SVILUPPO ITALIANO



•I.P.S.I.A. " Roberto Rossellini " RMRV089015 • Liceo Artistico Audiovisivo e Multimediale  
RMSL08901P  
•I.P.S.I.A. serale " R.Rossellini " RMRV08951E • Istituto Tecnico - Grafica e comunicazione  
RMTF08901X

Succursale: 00154 ROMA · Via G. Libetta, 14  
Tel. 06.12.11.27.680

Website: [www.cine-tv.edu.it](http://www.cine-tv.edu.it) · E-mail: [rmis08900b@istruzione.it](mailto:rmis08900b@istruzione.it)  
EC: [rmis08900b@pec.istruzione.it](mailto:rmis08900b@pec.istruzione.it)

## SOMMARIO

### Sommario

1. Presentazione della scuola	3
2. Scansione oraria	4
• dalle 10.40 alle 11.00	4
• dalle 13.30 alle 13.40	4
3. Finalità dell'Istituto	5
4. Competenze in uscita	5
5. Elenco dei candidati	6
6. Presentazione della classe	7
7. Modalità di recupero	7
8. Partecipazione delle famiglie	7
9. Elenco docenti e discipline	8
10. Obiettivi trasversali raggiunti	9
11. Simulazione delle prove scritte	9
12. Progetti e attività extracurricolari	9
13. Attività FSL	9
14. Scelte metodologiche	9
15. Mezzi e strumenti	11
16. Verifiche	11
17. Educazione civica	11
18. Didattica orientativa	11
19. Il consiglio di classe	12
20. Allegati	13
20.1 Tabella FSL	13
20.2 Relazioni e Contenuti	14
20.3 Griglie	15
20.4 Simulazioni prove d'Esame	16



•I.P.S.I.A. " Roberto Rossellini " RMRV089015 • Liceo Artistico Audiovisivo e Multimediale RMSL08901P  
•I.P.S.I.A. serale " R.Rossellini " RMRV08951E • Istituto Tecnico - Grafica e comunicazione RMTF08901X

Succursale: 00154 ROMA · Via G. Libetta, 14  
Tel. 06.12.11.27.680

Website: [www.cine-tv.edu.it](http://www.cine-tv.edu.it) · E-mail: [rmis08900b@istruzione.it](mailto:rmis08900b@istruzione.it)  
EC: [rmis08900b@pec.istruzione.it](mailto:rmis08900b@pec.istruzione.it)

## 1. Presentazione della scuola

L'IISS CINE-TV "Roberto Rossellini" costituisce, da oltre cinquant'anni, un polo di riferimento unico nel panorama nazionale per la formazione tecnica nei settori della cinematografia, della televisione, della fotografia e della grafica pubblicitaria. Fondato nel 1961 come Istituto Professionale per la Cinematografia Scientifica ed Educativa, dal 1969 è riconosciuto come Istituto di Stato per la Cinematografia e la Televisione ed è stato successivamente inserito nel Progetto '92 del Ministero della Pubblica Istruzione.

L'Esame di Stato definisce un profilo professionale in grado di operare nei processi di ideazione, progettazione, produzione e distribuzione di prodotti audiovisivi e fotografici nei settori dell'industria culturale, dello spettacolo e dei new media, a livello locale, nazionale e internazionale, in conformità a quanto previsto dal Decreto Legislativo 13 aprile 2017, n. 61, relativo alla revisione dei percorsi dell'istruzione professionale.

Dal 1970 l'Istituto ha sede negli ex Stabilimenti Cinematografici Ponti-De Laurentiis, luogo di produzione di numerose opere che hanno segnato la storia della cinematografia italiana, ed è articolato in due sedi: la Sede Centrale, in Via della Vasca Navale 58, e la Sede Succursale, in Via Libetta 14.

La Sede Centrale è dotata di teatri di posa, impianti illuminotecnici, macchine da presa, una regia televisiva broadcast, attrezzature per riprese in esterni, una sala di proiezione cinematografica Dolby SR, un Dipartimento Audio con sale di doppiaggio e mixage, un Dipartimento di Montaggio per lavorazioni cinematografiche e televisive in analogico e digitale, un Laboratorio di Edizione e Produzione, nonché biblioteca, videoteca, aula di videoproiezione, aula per la consultazione video e uno spazio dedicato alle videoconferenze in ambiente immersivo.

La Sede Succursale ospita il Dipartimento di Fotografia, dotato di sala di posa, reparto di sviluppo e stampa, laboratorio di elaborazione digitale delle immagini, biblioteca e sala espositiva, e il Dipartimento di Grafica, con laboratori di grafica convenzionale e computerizzata. Sono inoltre presenti laboratori di ripresa, montaggio, suono, un laboratorio di produzione multimediale e un'aula attrezzata per le comunicazioni visive. Entrambe le sedi dispongono di palestre e campi sportivi per calcio, pallamano, tennis, pallavolo e basket, a supporto delle attività motorie degli studenti.



•I.P.S.I.A. " Roberto Rossellini " RMRV089015 • Liceo Artistico Audiovisivo e Multimediale  
RMSL08901P  
•I.P.S.I.A. serale " R.Rossellini " RMRV08951E • Istituto Tecnico - Grafica e comunicazione  
RMTF08901X

Succursale: 00154 ROMA · Via G. Libetta, 14  
Tel. 06.12.11.27.680

Website: [www.cine-tv.edu.it](http://www.cine-tv.edu.it) · E-mail: [rmis08900b@istruzione.it](mailto:rmis08900b@istruzione.it)  
EC: [rmis08900b@pec.istruzione.it](mailto:rmis08900b@pec.istruzione.it)

## 2. Scansione oraria

Nell'Istituto è adottata la seguente scansione oraria:

Ora	Orario
1	8.10-9.00
2	9.00-9.50
3	9.50-10.40
4	11.00-11.50
5	11.50-12.40
6	12.40-13.30
7	13.40-14.30

Ricreazioni:

- dalle 10.40 alle 11.00
- dalle 13.30 alle 13.40



•I.P.S.I.A. " Roberto Rossellini " RMRV089015 • Liceo Artistico Audiovisivo e Multimediale  
RMSL08901P  
•I.P.S.I.A. serale " R.Rossellini " RMRV08951E • Istituto Tecnico - Grafica e comunicazione  
RMTF08901X

Succursale: 00154 ROMA · Via G. Libetta, 14  
Tel. 06.12.11.27.680

Website: [www.cine-tv.edu.it](http://www.cine-tv.edu.it) · E-mail: [rmis08900b@istruzione.it](mailto:rmis08900b@istruzione.it)  
EC: [rmis08900b@pec.istruzione.it](mailto:rmis08900b@pec.istruzione.it)

### 3. Finalità dell'Istituto

Il Liceo Artistico, attivo dall'a.s. 2011/2012 a seguito del D.P.R. n. 89 del 15 marzo 2010, offre una preparazione culturale generale propria di tutti i licei, permette l'accesso all'università o all'Accademia delle Belle Arti e, allo stesso tempo, fornisce una formazione in campo artistico grazie alla quale vengono approfondite le discipline legate all'arte e alla comunicazione audiovisiva e multimediale.

Il Liceo Artistico Audiovisivo traccia quindi un percorso parallelo e complementare ad una realtà scolastica "professionale" già esistente che si è sempre contraddistinta sul territorio locale e nazionale. Con il Liceo Artistico, la nostra scuola si è trasformata e completata, ampliando un'offerta formativa che coniuga la qualità degli studi con la cultura della contemporaneità. Animazione e creatività autoriale applicata al prodotto audiovisivo e multimediale costituiscono il centro vitale e connotativo dell'offerta formativa.

### 4. Competenze in uscita

Al termine del percorso liceale lo studente dovrà conoscere e saper gestire in maniera autonoma i processi progettuali e operativi inerenti il settore audiovisivo e multimediale, individuando, sia nell'analisi, sia nella propria produzione, gli aspetti espressivi, comunicativi, concettuali, narrativi, estetici e funzionali che interagiscono e caratterizzano la ricerca audiovisiva; dovrà pertanto conoscere ed essere in grado di impiegare in modo appropriato le diverse tecniche e tecnologie, le strumentazioni fotografiche, video e multimediali più usate, scegliendo con consapevolezza; di comprendere e applicare i principi della composizione e di conoscere le teorie della percezione visiva.

Lo studente dovrà essere in grado inoltre di individuare, analizzare e gestire autonomamente gli elementi che costituiscono l'immagine ripresa, dal vero o elaborata, fissa o in divenire, analogica o digitale, avendo la consapevolezza dei relativi fondamenti culturali, concettuali, tecnici e storico-stilistici che interagiscono con il proprio processo creativo. Dovrà pertanto essere capace di analizzare la principale produzione audiovisiva del passato e della contemporaneità e di cogliere le interazioni tra l'audiovisivo e le altre forme di linguaggio artistico. In funzione delle esigenze progettuali, espositive e di comunicazione del proprio operato, lo studente dovrà possedere le competenze adeguate nell'uso dei mezzi informatici e delle nuove tecnologie ed essere in grado di individuare e coordinare le interconnessioni tra il linguaggio audiovisivo ed il testo di riferimento, il soggetto o il prodotto da valorizzare o comunicare.

La concentrazione sull'esercizio continuo delle attività tecniche ed intellettuali e della loro interazione intesa come "pratica artistica" è fondamentale per il raggiungimento di una piena autonomia creativa; e attraverso la "pratica artistica", ricercando e interpretando il valore intrinseco alla realtà circostante in tutti gli aspetti in cui si manifesta, lo studente coglierà il ruolo ed il valore culturale e sociale del linguaggio audiovisivo.



**Ministero dell'Istruzione e del Merito**  
**Ufficio Scolastico Regionale per il Lazio**  
**Istituto di Istruzione Superiore Statale Cine - TV " ROBERTO ROSSELLINI "**  
Cod. MPI RMIS08900B - Distretto XIX · Cod. Fisc. 80201230580  
00146 ROMA · Via della Vasca Navale, 58 · Tel. 06.12.11.25.840 · 06.12.11.25.841



---

•I.P.S.I.A. " Roberto Rossellini " RMRV089015 • Liceo Artistico Audiovisivo e Multimediale  
RMSL08901P  
•I.P.S.I.A. serale " R.Rossellini " RMRV08951E • Istituto Tecnico - Grafica e comunicazione  
RMTF08901X

---

Succursale: 00154 ROMA · Via G. Libetta, 14  
Tel. 06.12.11.27.680  
Website: [www.cine-tv.edu.it](http://www.cine-tv.edu.it) · E-mail: [rmis08900b@istruzione.it](mailto:rmis08900b@istruzione.it)  
EC: [rmis08900b@pec.istruzione.it](mailto:rmis08900b@pec.istruzione.it)

Dovrà in conclusione essere capace di gestire autonomamente l'intero iter progettuale di un'opera audiovisiva: dalla ricerca del soggetto alle tecniche di proiezione, passando dall'eventuale sceneggiatura, dal progetto grafico (storyboard), dalla ripresa, dal montaggio, dal fotoritocco e dalla post-produzione, coordinando i periodi di produzione scanditi dal rapporto sinergico tra la disciplina progettuale ed il laboratorio



Ministero dell'Istruzione e del Merito  
Ufficio Scolastico Regionale per il Lazio  
Istituto di Istruzione Superiore Statale Cine - TV " ROBERTO ROSSELLINI "  
Cod. MPI RMIS08900B - Distretto XIX · Cod. Fisc. 80201230580  
00146 ROMA · Via della Vasca Navale, 58 · Tel. 06.12.11.25.840 · 06.12.11.25.841



•I.P.S.I.A. " Roberto Rossellini " RMRV089015 • Liceo Artistico Audiovisivo e Multimediale  
RMSL08901P  
•I.P.S.I.A. serale " R.Rossellini " RMRV08951E • Istituto Tecnico - Grafica e comunicazione  
RMTF08901X

Succursale: 00154 ROMA · Via G. Libetta, 14  
Tel. 06.12.11.27.680

Website: [www.cine-tv.edu.it](http://www.cine-tv.edu.it) · E-mail: [rmis08900b@istruzione.it](mailto:rmis08900b@istruzione.it)  
EC: [rmis08900b@pec.istruzione.it](mailto:rmis08900b@pec.istruzione.it)

## 5. Elenco dei candidati

Dato oscurato in applicazione della normativa sulla privacy (GDPR-Reg. UE  
2016/679 e D.Lgs. 33 /2013)



•I.P.S.I.A. " Roberto Rossellini " RMRV089015 • Liceo Artistico Audiovisivo e Multimediale RMSL08901P  
•I.P.S.I.A. serale " R.Rossellini " RMRV08951E • Istituto Tecnico - Grafica e comunicazione RMTF08901X

Succursale: 00154 ROMA · Via G. Libetta, 14  
Tel. 06.12.11.27.680

Website: [www.cine-tv.edu.it](http://www.cine-tv.edu.it) · E-mail: [rmis08900b@istruzione.it](mailto:rmis08900b@istruzione.it)  
EC: [rmis08900b@pec.istruzione.it](mailto:rmis08900b@pec.istruzione.it)

## 6. Presentazione della classe

La classe è composta da 23 studenti di cui 14 ragazze e 9 ragazzi.

La conformazione della classe è cambiata più volte nel corso del tempo.

Nella classe sono presenti 11 studenti con Bisogni educativi speciali e uno studente con PEI ordinario.

La classe si presenta divisa in gruppi differenti purtroppo nel complesso gli studenti e le studentesse mostrano una scarsa partecipazione al dialogo scolastico e una preparazione piuttosto lacunosa: in diverse discipline sia teoriche che pratico-laboratoriali

Il consiglio di classe ha mantenuto la continuità didattica negli ultimi tre anni nella maggior parte delle discipline

La maggior parte della classe si colloca in una fascia di profitto sostanzialmente sufficiente con un esiguo numero di studenti particolarmente dotato e con differenze tra le varie discipline. Inoltre si riscontra anche un numero di studenti che ha approfittato poco degli insegnamenti impartiti per scarso interesse e/o poca maturità personale. In linea generale si rileva che il lavoro autonomo a casa non è stato sempre costante, con ricadute nella preparazione individuale e nella capacità di approfondimento personale.

Il gruppo classe non è dunque omogeneo dal punto di vista relazionale, benché non si evidenzino macroscopiche difficoltà di socializzazione, è strutturato in gruppi distinti con limitata interazione.

Questo non impedisce di creare gruppi di lavoro grazie all'impegno e alla supervisione degli insegnanti .

## 7. Modalità di recupero

In conformità con il P.T.O.F. e con le delibere del Collegio dei Docenti, le attività di recupero hanno mirato al superamento delle lacune evidenziate nel primo quadrimestre. Nello specifico, si è fatto ricorso a strategie di

didattica inclusiva, corsi di recupero, sessioni di peer tutoring e momenti di recupero in itinere, permettendo una costante rivalutazione degli obiettivi minimi raggiunti dagli studenti.



---

•I.P.S.I.A. " Roberto Rossellini " RMRV089015 • Liceo Artistico Audiovisivo e Multimediale  
RMSL08901P  
•I.P.S.I.A. serale " R.Rossellini " RMRV08951E • Istituto Tecnico - Grafica e comunicazione  
RMTF08901X

---

Succursale: 00154 ROMA · Via G. Libetta, 14  
Tel. 06.12.11.27.680

Website: [www.cine-tv.edu.it](http://www.cine-tv.edu.it) · E-mail: [rmis08900b@istruzione.it](mailto:rmis08900b@istruzione.it)  
EC: [rmis08900b@pec.istruzione.it](mailto:rmis08900b@pec.istruzione.it)

## 8. Partecipazione delle famiglie

La relazione con le famiglie si è svolta regolarmente, seguendo le scadenze e le modalità stabilite. Tuttavia, si è riscontrata una partecipazione eterogenea: in diversi casi, a causa di una scelta deliberata o di un calo di attenzione, i genitori hanno preferito delegare la gestione scolastica direttamente ai figli. Gli incontri scuola-famiglia sono stati garantiti nel pieno rispetto del Regolamento d'Istituto, osservando sia la cadenza mensile mattutina che i due appuntamenti pomeridiani previsti (dicembre 2025 e aprile 2026).

## 9. Elenco docenti e discipline

**Dato oscurato in applicazione della normativa sulla privacy (GDPR-Reg. UE 2016/679 e D.Lgs. 33 /2013)**



•I.P.S.I.A. " Roberto Rossellini " RMRV089015 • Liceo Artistico Audiovisivo e Multimediale RMSL08901P  
•I.P.S.I.A. serale " R.Rossellini " RMRV08951E • Istituto Tecnico - Grafica e comunicazione RMTF08901X

Succursale: 00154 ROMA · Via G. Libetta, 14  
Tel. 06.12.11.27.680

Website: [www.cine-tv.edu.it](http://www.cine-tv.edu.it) · E-mail: [rmis08900b@istruzione.it](mailto:rmis08900b@istruzione.it)  
EC: [rmis08900b@pec.istruzione.it](mailto:rmis08900b@pec.istruzione.it)

## 10. Obiettivi trasversali raggiunti

### Competenza Linguistica e Comunicazione

uso parzialmente corretto della lingua italiana, sia scritta che orale, come base per la comunicazione e l'argomentazione.

Discreta padronanza del lessico tecnico artistico audiovisivo e multimediale

Pensiero Critico, Creativo e Problem Solving

Discreta capacità di interpretare, rielaborare e contestualizzare informazioni e fonti.

Discreto sviluppo della creatività per ideare e realizzare prodotti audiovisivi .

Discrete capacità di risoluzione di problemi tecnici e artistici durante il processo produttivo.

### Competenze Tecniche e Tecnologiche

Discreta padronanza dei software di post-produzione (Adobe Photoshop, Premiere,) e dei mezzi tecnici di ripresa visiva e sonora

Comprensione basica dei fondamenti storici e tecnici dei linguaggi audiovisivi e dei nuovi media.

### Competenze Personali, Sociali e Autonomia

Sufficiente capacità di lavorare in gruppo

Buona autonomia e responsabilità nella gestione del tempo, rispetto delle scadenze e delle regole di sicurezza nei laboratori.

Discreta acquisizione di un metodo di studio autonomo e flessibile.

### Educazione alla Cittadinanza e al Territorio

FSL: Raccordo tra i contenuti disciplinari e l'esperienza professionale concreta mediante attività progettuali in contesti esterni.

Rispetto: Cura degli strumenti e degli spazi scolastici, unitamente allo sviluppo di una consapevole responsabilità verso la comunità.

## 11. Simulazione delle prove scritte

È stata svolta un'unica simulazione per le due prove scritte:

I° prova di Italiano in data 15/04/2026.



•I.P.S.I.A. " Roberto Rossellini " RMRV089015 • Liceo Artistico Audiovisivo e Multimediale  
RMSL08901P  
•I.P.S.I.A. serale " R.Rossellini " RMRV08951E • Istituto Tecnico - Grafica e comunicazione  
RMTF08901X

Succursale: 00154 ROMA · Via G. Libetta, 14  
Tel. 06.12.11.27.680

Website: [www.cine-tv.edu.it](http://www.cine-tv.edu.it) · E-mail: [rmis08900b@istruzione.it](mailto:rmis08900b@istruzione.it)  
EC: [rmis08900b@pec.istruzione.it](mailto:rmis08900b@pec.istruzione.it)

Il° prova di Indirizzo Liceo Artistico multimediale iniziata in data 24/04/2026 e continuata in data 27/04/2026 e 28/04/2026

Durante la simulazione della seconda prova gli studenti e le studentesse hanno potuto utilizzare dispositivi personali di elaborazione grafica (tablet -Ipad) predisposti e formattati per uso esclusivo della prova

## 12. Progetti e attività extracurricolari

Progetto ABC Cinema Storia & Società Visione del film "Un anno di scuola"

Incontro con la società di produzione Onemore Pictures

Partecipazione al torneo di Pallavolo della Scuola

Visita agli Uffici

Visita Caprarola e Bomarzo

Visita Accademia di Belle Arti

Visita all'ex Manicomio di Roma (Santa Maria della Pietà)

Visita centro storico di Napoli (in orario e giornata extrascolastica)

Visita al Museo della Liberazione

## 13. Attività FSL

Nel corso dell'ultimo triennio la classe ha partecipato a numerosi progetti e attività (l'elenco completo è riportato nella tabella), validate per PCTO e FSL. Di seguito riportiamo le attività più rilevanti svolte nell'anno scolastico 2025-2026:

- Anfos-corso sulla sicurezza



•I.P.S.I.A. " Roberto Rossellini " RMRV089015 • Liceo Artistico Audiovisivo e Multimediale  
RMSL08901P  
•I.P.S.I.A. serale " R.Rossellini " RMRV08951E • Istituto Tecnico - Grafica e comunicazione  
RMTF08901X

Succursale: 00154 ROMA · Via G. Libetta, 14  
Tel. 06.12.11.27.680

Website: [www.cine-tv.edu.it](http://www.cine-tv.edu.it) · E-mail: [rmis08900b@istruzione.it](mailto:rmis08900b@istruzione.it)  
EC: [rmis08900b@pec.istruzione.it](mailto:rmis08900b@pec.istruzione.it)

- Laboratorio Musicale
- Bando Benessere tra i banchi Ordine Psicologi Lazio
- Rainbow Academy
- Fashion Design
- Banda Marina Militare
- Corso da Vinci (corso di Fisica) Navale
- Open Day Vasca Navale
- NABA attività Workshop sullo storyboard
- IED Laboratori
- RUFA Corso Ripresa e Montaggio
- Centro Diurno San Paolo
- Film Festival "Effetti collaterali"
- Servizio d'ordine in attività realizzate a scuola - gestione, colloqui pomeridiani con le famiglie
- Classroom FSL

## 14. Scelte metodologiche

Il percorso didattico è stato improntato all'adozione di metodologie attive e collaborative, privilegiando il cooperative learning e l'approccio laboratoriale. L'obiettivo è stato quello di integrare le esperienze pregresse degli alunni con l'uso consapevole delle tecnologie, favorendo l'inclusione e l'interdisciplinarietà in linea con le Indicazioni Nazionali. Nello specifico, l'azione docente si è articolata attraverso:

**Didattica partecipata:** finalizzata a stimolare l'interesse e l'analisi critica durante l'introduzione dei nuovi nuclei tematici.

**Apprendimento cooperativo:** volto a potenziare le abilità relazionali, il coordinamento operativo e lo spirito di squadra.

**Didattica di laboratorio:** mirata all'acquisizione di competenze tecnico-professionali mediante l'applicazione pratica in contesti reali.

**Debriefing e autovalutazione:** spazi dedicati alla sintesi e alla riflessione critica, essenziali per consolidare l'apprendimento e la consapevolezza metacognitiva.



•I.P.S.I.A. " Roberto Rossellini " RMRV089015 • Liceo Artistico Audiovisivo e Multimediale RMSL08901P  
•I.P.S.I.A. serale " R.Rossellini " RMRV08951E • Istituto Tecnico - Grafica e comunicazione RMTF08901X

Succursale: 00154 ROMA · Via G. Libetta, 14  
Tel. 06.12.11.27.680

Website: [www.cine-tv.edu.it](http://www.cine-tv.edu.it) · E-mail: [rmis08900b@istruzione.it](mailto:rmis08900b@istruzione.it)  
EC: [rmis08900b@pec.istruzione.it](mailto:rmis08900b@pec.istruzione.it)

## 15. Mezzi e strumenti

Libri di testo	Appunti	Strumentazione tecnica di settore
Altri testi e fotocopie	Dizionari	Personal computer
Role Playing e Tinkering	Slides	Navigazione Internet
Google Classroom	Google Meet	Google Docs e Google Moduli
Youtube Siti specifici di indirizzo	Registro Elettronico per condivisione materiali	Personal computer e Smartphone

## 16. Verifiche

Le verifiche scritte e pratiche hanno incluso produzioni scritte, attività semi strutturate, prove pratiche e materiali multimediali.

Le verifiche orali si sono svolte attraverso colloqui brevi, interrogazioni e presentazioni di lavori di approfondimento.

Tra gli strumenti di valutazione utilizzati figurano sia le verifiche sommative che quelle formative, queste ultime volte esclusivamente a monitorare il processo di insegnamento e apprendimento.



•I.P.S.I.A. " Roberto Rossellini " RMRV089015 • Liceo Artistico Audiovisivo e Multimediale RMSL08901P  
•I.P.S.I.A. serale " R.Rossellini " RMRV08951E • Istituto Tecnico - Grafica e comunicazione RMTF08901X

Succursale: 00154 ROMA · Via G. Libetta, 14  
Tel. 06.12.11.27.680

Website: [www.cine-tv.edu.it](http://www.cine-tv.edu.it) • E-mail: [rmis08900b@istruzione.it](mailto:rmis08900b@istruzione.it)  
EC: [rmis08900b@pec.istruzione.it](mailto:rmis08900b@pec.istruzione.it)

## 17. Educazione civica

MATERIA	ARGOMENTO	N. ORE SVOLTE	DA SVOLGERE
St. Arte	Patriottismo e nazionalismo nella pittura del XIX-XX secolo	2	1
Lingua e letteratura italiana	Il servizio civile	2	
Lingua e letteratura italiana	Don Milani e la Scuola di Barbiana	2	
Scienze Motorie e Sportive	Costituzione Art 32:La Repubblica tutela la salute come fondamentale diritto dell'individuo e interesse della collettività	1	
Lingua e letteratura italiana	L'eutanasia	1	
Matematica e Fisica	Cittadinanza e Costituzione: La capitalizzazione e i sistemi di tassazione.		3
Religione	Etica e responsabilità: l'educazione alla legalità. Il fenomeno mafioso e la religiosità	2	
Lingua e Letteratura	Il referendum	2	



•I.P.S.I.A. " Roberto Rossellini " RMRV089015 • Liceo Artistico Audiovisivo e Multimediale  
RMSL08901P

•I.P.S.I.A. serale " R.Rossellini " RMRV08951E • Istituto Tecnico - Grafica e comunicazione  
RMTF08901X

Succursale: 00154 ROMA · Via G. Libetta, 14

Tel. 06.12.11.27.680

Website: [www.cine-tv.edu.it](http://www.cine-tv.edu.it) · E-mail: [rmis08900b@istruzione.it](mailto:rmis08900b@istruzione.it)

EC: [rmis08900b@pec.istruzione.it](mailto:rmis08900b@pec.istruzione.it)

italiana			
Lingua e Letteratura italiana	La follia: dalla Legge Giolitti del 1904 sui manicomi alla Legge Basaglia del 1978	2	
Laboratorio audiovisivo e multimediale	L'articolo 11 della Costituzione, commento al film "A house of dynamite"	2	
Laboratorio audiovisivo e multimediale	Articolo 35 della Costituzione, commento al film "I compagni" di Mario Monicelli	2	
Laboratorio audiovisivo e multimediale	La sostenibilità nella realizzazione dei prodotti audiovisivi	2	
Scienze Motorie e Sportive	Utilizzare le regole sportive come strumento di convivenza civile;	1	
Letteratura e storia	Visita all'ex Manicomio di Roma + visita al Museo della Liberazione	4	
Religione	Etica e responsabilità: l'educazione alla legalità. Gli "anni di piombo", il terrorismo e le B.R.	2	
Inglese	visione del film " la lunga strada verso casa	3	
Discipline Audiovisive e M.	Film: La voce di Hind Rajab	3	
<b>TOTALE ORE ANNUE SVOLTE ALLA DATA ODIERNA</b>		<b>33</b>	



•I.P.S.I.A. " Roberto Rossellini " RMRV089015 • Liceo Artistico Audiovisivo e Multimediale RMSL08901P  
•I.P.S.I.A. serale " R.Rossellini " RMRV08951E • Istituto Tecnico - Grafica e comunicazione RMTF08901X

Succursale: 00154 ROMA · Via G. Libetta, 14  
Tel. 06.12.11.27.680

Website: [www.cine-tv.edu.it](http://www.cine-tv.edu.it) · E-mail: [rmis08900b@istruzione.it](mailto:rmis08900b@istruzione.it)

## 18. Didattica orientativa

Next Generation Roma TRe	17/11/25	3
Next Generation Roma TRe	19/11/25	3
Next Generation Roma TRe	20/11/25	3
Next Generation Roma TRe	21/11/25	3
incontro con il Sound Engineer di Rai e Sky	10/12/25	3
Progetto ABC Proiezione film "UN ANNO DI SCUOLA" e incontro con la regista	13/3/2026	6
Incontro in presenza (sede Libetta ) - i professionisti del suono :	17/2/2026	3
Incontro con la società di produzione Onemore Pictures"La realtà che non esiste"	24/2/26	1,5
Visita dell 'Accademia di Belle Arti	02/03/2026	5
Monitoraggio accesso e gestione della piattaforma Unica e spiegazione delle diverse sezioni da compilare	17/04/2026	3
Totale ore		33,5



•I.P.S.I.A. " Roberto Rossellini " RMRV089015 • Liceo Artistico Audiovisivo e Multimediale  
RMSL08901P  
•I.P.S.I.A. serale " R.Rossellini " RMRV08951E • Istituto Tecnico - Grafica e comunicazione  
RMTF08901X

Succursale: 00154 ROMA · Via G. Libetta, 14  
Tel. 06.12.11.27.680

Website: [www.cine-tv.edu.it](http://www.cine-tv.edu.it) · E-mail: [rmis08900b@istruzione.it](mailto:rmis08900b@istruzione.it)  
EC: [rmis08900b@pec.istruzione.it](mailto:rmis08900b@pec.istruzione.it)

## 19. Il consiglio di classe

1. Dato oscurato in applicazione della normativa sulla privacy (GDPR-Reg. UE 2016/679 e D.Lgs. 33 /2013)

## 20. Allegati

### 20.1 Tabella FSL

Ore svolte nel triennio aggiornate alla data della pubblicazione del documento in allegato nel documento completo per la commissione

### 20.2 Relazioni e Contenuti

In allegato nel documento completo per la commissione

### 20.3 Griglie

### 20.4 Simulazioni prove d'Esame

## 20.3 Griglie

### Griglia di valutazione Prova scritta d'italiano –

#### Tipologia A: "Analisi e interpretazione di un testo letterario italiano"

Studente:

Classe: 5 CL

A.S. 2025/2026

Indicatori		A: Generali (Max 60 Punti/60)			
Competenze	Indicatori	Descrittori	Misuratori	P. /60	Punti assegnati
1 Competenze testuali	a. Ideazione, pianificazione e organizzazione del testo	Organizza e sviluppa in modo: Efficace e originale Chiaro e adeguato alla tipologia Chiaro, con qualche improprietà ma adeguato Semplice, con qualche improprietà Meccanico, talvolta poco lineare Confuso e gravemente inadeguato	Ottimo/Eccellente Buono Discreto Sufficiente Mediocre Scarso/Insuff.	9-10 8 7 6 5 1-4	
	b. Coesione e coerenza testuale	Costruisce un discorso: Ben strutturato Coerente e coeso Coerente ma con qualche incertezza Limitatamente coerente e coeso Incoerente e poco coeso Disorganico e sconnesso	Ottimo/Eccellente Buono Discreto Sufficiente Mediocre Scarso/Insuff.	9-10 8 7 6 5 1-4	
	a. Ricchezza e padronanza lessicale	Utilizza un lessico: Ampio e accurato Appropriato Semplice, con lievi improprietà Generico, con diverse improprietà Povero, poco appropriato Gravemente improprio, inadeguato	Ottimo/Eccellente Buono Discreto Sufficiente Mediocre Scarso/Insuff.	9-10 8 7 6 5 1-4	
	b. Correttezza grammaticale; uso corretto ed efficace della punteggiatura	Si esprime in modo: Corretto, appropriato, efficace Corretto ed appropriato Sostanzialmente corretto Non sempre corretto ed appropriato Con molte scorrettezze	Ottimo/Eccellente Buono Discreto Sufficiente Mediocre	9-10 8 7 6 5	

		Gravemente scorretto	Scarso/Insuff.	1-4	
3 Competenze ideative e rielaborative	a. Ampiezza e precisione delle conoscenze e dei riferimenti culturali	Esprime conoscenze: Ampie, precise ed articolate Approfondite Essenziali Superficiali Episodiche Scarse o assenti	Ottimo/Eccellente Buono Discreto Sufficiente Mediocre Scarso/Insuff.	9-10 8 7 6 5 1-4	
	b. Espressione di giudizi critici e valutazioni personali	Esprime giudizi e valutazioni: Fondati, personali ed originali Pertinenti e personali Adeguatamente motivati Sufficientemente motivati Non adeguatamente motivati Assenza di spunti critici	Ottimo/Eccellente Buono Discreto Sufficiente Mediocre Scarso/Insuff.	9-10 8 7 6 5 1-4	
			Punteggio Totale INDICATORI GENERALI (A)		/60

Indicatori		B: Specifici (Max 40 Punti/40)			
Competenze	Indicatori	Descrittori	Misuratori	P. /40	Punti assegnati
4 Competenze testuali specifiche Analisi e interpretazione di un testo letterario	a. Rispetto ai vincoli posti nella consegna	Sviluppa le consegne in modo: Pertinente ed esauriente Pertinente e corretto Essenziale e corretto Essenziale con alcune imprecisioni Superficiale Incompleto/non pertinente	Ottimo/Eccellente Buono Discreto Sufficiente Mediocre Scarso/Insufficiente	9-10 8 7 6 5 1-4	
	b. Comprensione del testo	Comprende il testo: Nella complessità degli snodi tematici Individuandone i temi portanti Nei suoi nuclei essenziali Con isolati fraintendimenti In modo parziale In minima parte	Ottimo/Eccellente Buono Discreto Sufficiente Mediocre Scarso/Insufficiente	9-10 8 7 6 5 1-4	

	c. Analisi lessicale, sintattica, stilistica, retorica	Analizza il testo in modo: Esauriente Approfondito Puntuale ed efficace Puntuale con qualche imprecisione Parziale Inadeguato/nullo	Ottimo/Eccellente Buono Discreto Sufficiente Mediocre Scarso/Insufficiente	9-10 8 7 6 5 1-4	
	d. Interpretazione del testo	Contestualizza e interpreta in modo: Esauriente, corretto e pertinente Approfondito e pertinente Pertinente Essenziale Superficiale inadeguato	Ottimo/Eccellente Buono Discreto Sufficiente Mediocre Scarso/Insufficiente	9-10 8 7 6 5 1-4	
			Punteggio Totale INDICATORI SPECIFICI (B)		/40
			TOTALE: (Somma A+B)		/100
VALUTAZIONE IN VENTESIMI (TOTALE:5)			) /20		

**Griglia di valutazione Prova scritta d'italiano – Tipologia A: “Analisi e interpretazione di un testo letterario italiano” \_ Studenti/esse con BES**

Studente:

Classe: 5 CL A.S. 2025/2026

Indicatori Punt/60)		A: Generali (Max 60			
Competenze	Indicatori	Descrittori	Misuratori	P. /60	Punti assegnati
1 Competenze testuali	<b>a. Ideazione, pianificazione e organizzazione del testo</b>	<b>Organizza e sviluppa in modo:</b> Originale Efficace Chiaro e adeguato alla tipologia Chiaro, con qualche improprietà ma adeguato Semplice, con qualche improprietà Meccanico, talvolta poco lineare	Ottimo/Eccellente Buono Discreto Sufficiente Mediocre Scarso/Insuff.	9-1 0 8 7 6 5 1-4	
	<b>b. Coesione e coerenza testuale</b>	<b>Costruisce un discorso:</b> Coerente e coeso Coerente Coerente ma con qualche incertezza Limitatamente coerente e coeso Incoerente e poco coeso Disorganico e sconnesso	Ottimo/Eccellente Buono Discreto Sufficiente Mediocre Scarso/Insuff.	9-1 0 8 7 6 5 1-4	
2 Competenze linguistiche	<b>a. Ricchezza e padronanza lessicale</b>	<b>Utilizza un lessico:</b> Appropriato Generico, con lievi improprietà Semplice, con qualche improprietà Povero ma appropriato Gravemente improprio, inadeguato Completamente inadeguato	Ottimo/Eccellente Buono Discreto Sufficiente Mediocre Scarso/Insuff.	9-1 0 8 7 6 5 1-4	
3 Competenze ideative e rielaborative	<b>i. Ampiezza e precisione delle conoscenze e dei riferimenti culturali</b>	<b>Esprime conoscenze:</b> Precise Essenziali Superficiali Episodiche Scarse Assenti	Ottimo/Eccellente Buono Discreto Sufficiente Mediocre Scarso/Insuff.	9-1 0 8 7 6 5 1-4	
	<b>ii. Espressione di giudizi critici e valutazioni personali</b>	<b>Esprime giudizi e valutazioni:</b> Originali Pertinenti e personali Adeguatamente motivati Sufficientemente motivati Non adeguatamente motivati Assenza di spunti critici	Ottimo/Eccellente Buono Discreto Sufficiente Mediocre Scarso/Insuff.	18-20 16-17 14-15 12-13 10-11 1-9	
			<b>Punteggio Totale INDICATORI GENERALI (A)</b>	<b>/60</b>	

Indicatori		B: Specifici (Max 40 Punti/40)			
Competenze	Indicatori	Descrittori	Misuratori	P. /40	Punti assegnati
4 Competenze testuali specifiche  Analisi e interpretazione di un testo letterario	<b>a. Rispetto ai vincoli posti nella consegna</b>	<b>Sviluppa le consegne in modo:</b> Esauriente Pertinente e corretto Essenziale Essenziale con alcune imprecisioni Superficiale Incompleto/non pertinente	Ottimo/Eccellente Buono Discreto Sufficiente Mediocre Scarso/Insufficiente	9-1 0 8 7 6 5 1-4	
	<b>b. Comprensione del testo</b>	<b>Comprende il testo:</b> Individuandone i temi portanti Nei suoi nuclei essenziali Con isolati frantendimenti In modo parziale In minima parte Non lo comprende	Ottimo/Eccellente Buono Discreto Sufficiente Mediocre Scarso/Insufficiente	9-1 0 8 7 6 5 1-4	
	<b>c. Analisi lessicale, sintattica, stilistica, retorica</b>	<b>Analizza il testo in modo:</b> Esauriente Efficace Puntuale Puntuale con qualche imprecisione Parziale Inadeguato/nullo	Ottimo/Eccellente Buono Discreto Sufficiente Mediocre Scarso/Insufficiente	9-1 0 8 7 6 5 1-4	
	<b>d. Interpretazione del testo</b>	<b>Contestualizza e interpreta in modo:</b> Esauriente Corretto e pertinente Pertinente Essenziale Superficiale Inadeguato	Ottimo/Eccellente Buono Discreto Sufficiente Mediocre Scarso/Insufficiente	9-1 0 8 7 6 5 1-4	
			<b>Punteggio Totale INDICATORI SPECIFICI (B)</b>		<b>/40</b>
			<b>TOTALE: (Somma A+B)</b>		<b>/100</b>
<b>VALUTAZIONE IN VENTESIMI (TOTALE:5) /20</b>					

## Griglia di valutazione Prova scritta d'italiano – Tipologia B: “Analisi e produzione di un testo argomentativo”

Studente:

Classe: 5 CL A.S. 2025/2026

Indicatori A: Generali (Max 60 Punt/60)					
Competenze	Indicatori	Descrittori	Misuratori	P. /60	Punti assegnati
1 Competenze testuali	<b>a. Ideazione, pianificazione e organizzazione del testo</b>	<b>Organizza e sviluppa in modo:</b> Efficace e originale Chiaro e adeguato alla tipologia Chiaro, con qualche improprietà ma adeguato Semplice, con qualche improprietà Meccanico, talvolta poco lineare Confuso e gravemente inadeguato	Ottimo/Eccellente Buono Discreto Sufficiente Mediocre Scarso/Insuff.	15 13-14 11-12 10 6-9 1-5	
	<b>b. Coesione e coerenza testuale</b>	<b>Costruisce un discorso:</b> Ben strutturato Coerente e coeso Coerente ma con qualche incertezza Limitatamente coerente e coeso Incoerente e poco coeso Disorganico e sconnesso	Ottimo/Eccellente Buono Discreto Sufficiente Mediocre Scarso/Insuff.	9-10 8 7 6 5 1-4	
2 Competenze linguistiche	<b>. Ricchezza e padronanza lessicale</b>	<b>Utilizza un lessico:</b> Ampio e accurato Appropriato Semplice, con lievi improprietà Generico, con diverse improprietà Povero, poco appropriato Gravemente improprio, inadeguato	Ottimo/Eccellente Buono Discreto Sufficiente Mediocre Scarso/Insuff.	9-10 8 7 6 5 1-4	
	<b>. Correttezza grammaticale; uso corretto ed efficace della punteggiatura</b>	<b>Si esprime in modo:</b> Corretto, appropriato, efficace Corretto ed appropriato Sostanzialmente corretto Non sempre corretto ed appropriato Con molte scorrettezze Gravemente scorretto	Ottimo/Eccellente Buono Discreto Sufficiente Mediocre Scarso/Insuff.	9-10 8 7 6 5 1-4	
3 Competenze ideative e rielaborative	<b>. Espressione di giudizi critici e valutazioni personali</b>	<b>Esprime giudizi e valutazioni:</b> Fondati, personali ed originali Pertinenti e personali Adeguatamente motivati Sufficientemente motivati Non adeguatamente motivati Assenza di spunti critici	Ottimo/Eccellente Buono Discreto Sufficiente Mediocre Scarso/Insuff.	15 13-14 4 11-12 10 6-9 1-5	

	<b>Punteggio Totale INDICATORI GENERALI (A)</b>			/60
--	---	--	--	-----

<b>Indicatori B: Specifici (Max 40 Punti/40)</b>					
Competenze	Indicatori	Descrittori	Misuratori	P. /40	Punti assegnati
4 Competenze testuali specifiche Analisi e produzione di un testo argomentativo	<b>a. Individuazione di tesi e argomentazioni presenti nel testo</b>	<b>Individua tesi ed argomentazioni:</b> In modo completo e consapevole In modo approfondito In modo sintetico In modo generico In modo parziale In modo inadeguato	Ottimo/Eccellente Buono Discreto Sufficiente Mediocre Scarso/Insufficiente	9-10 8 7 6 5 1-4	
	<b>b. Percorso ragionativo ed uso di connettivi pertinenti</b>	<b>Struttura l'argomentazione in modo:</b> Chiaro, congruente e ben articolato Chiaro e congruente Sostanzialmente chiaro e congruente Non sempre congruente Incerto Privo di elaborazione	Ottimo/Eccellente Buono Discreto Sufficiente Mediocre Scarso/Insufficiente	15 13-14 11-12 10 6-9 1-5	
	<b>c. Correttezza e congruenza delle conoscenze ed esperienze personali e dei riferimenti culturali</b>	<b>I riferimenti personali e culturali risultano:</b> Ampi, precisi e funzionali al discorso Corretti e funzionali al discorso Essenziali e precisi Essenziali ma, talvolta, poco pertinenti Episodici o poco pertinenti Scarsi o assenti	Ottimo/Eccellente Buono Discreto Sufficiente Mediocre Scarso/Insufficiente	15 13-14 12 10 6-9 1-5	
			<b>Punteggio Totale INDICATORI SPECIFICI (B)</b>		<b>/40</b>
			<b>TOTALE: (Somma A+B)</b>		<b>/100</b>

**VALUTAZIONE IN VENTESIMI (TOTALE:5) /20**

## Griglia di valutazione Prova scritta d'italiano – Tipologia B: “Analisi e produzione di un testo argomentativo” Studenti/esse con BES

Studente \_\_\_\_\_ Classe 5 CL A.S. 2025/2026

<b>Indicatori A: Generali (Max 60 Punti/60)</b>					
Competenze	Indicatori	Descrittori	Misuratori	P. /60	Punti assegnati
1  Competenze testuali	<b>a. Ideazione, pianificazione e organizzazione del testo</b>	<b>Organizza e sviluppa in modo:</b> Efficace Chiaro Adeguito alla tipologia Chiaro, con qualche improprietà ma adeguato Semplice, con qualche improprietà Meccanico, talvolta poco lineare	Ottimo/Eccellente Buono Discreto Sufficiente Mediocre Scarso/Insuff.	15 13-14 11-12 10 6-9 1-5	
	<b>b. Coesione e coerenza testuale</b>	<b>Costruisce un discorso:</b> Ben strutturato Coerente e coeso Coerente ma con qualche incertezza Limitatamente coerente e coeso Poco coeso Incoerente	Ottimo/Eccellente Buono Discreto Sufficiente Mediocre Scarso/Insuff.	15 13-14 11-12 10 6-9 1-5	
2  Competenze linguistiche	<b>Ricchezza e padronanza lessicale</b>	<b>Utilizza un lessico:</b> Appropriato Generico, con lievi improprietà Semplice, con qualche improprietà Povero ma appropriato Gravemente improprio, inadeguato Completamente inadeguato	Ottimo/Eccellente Buono Discreto Sufficiente Mediocre Scarso/Insuff.	9-10 8 7 6 5 1-4	
3  Competenze ideative e rielaborative					<b>Esprime giudizi e valutazioni personali</b>
			<b>Punteggio Totale INDICATORI GENERALI (A)</b>		
					<b>/60</b>

<b>Indicatori B: Specifici (Max 40 Punti/40)</b>					
Competenze	Indicatori	Descrittori	Misuratori	P. /40	Punti assegnati

4 Competenze testuali specifiche  Analisi e produzione di un testo argomentativo	<b>a. Individuazione di tesi e argomentazioni presenti nel testo</b>	<b>Individua tesi ed argomentazioni:</b> In modo completo e articolato In modo puntuale In modo sintetico In modo parziale In modo inadeguato In modo nulla	Ottimo/Eccellente Buono Discreto Sufficiente Mediocre Scarso/Insufficiente	9-10 8 7 6 5 1-4	
	<b>b. Percorso ragionativo</b>	<b>Struttura l'argomentazione in modo:</b> Chiaro e congruente Chiaro Sostanzialmente chiaro e congruente Non sempre congruente Incerto Privo di elaborazione	Ottimo/Eccellente Buono Discreto Sufficiente Mediocre Scarso/Insufficiente	15 13-14 11-12 10 6-9 1-5	
	<b>Correttezza e congruenza delle conoscenze ed esperienze personali e dei riferimenti culturali</b>	<b>I riferimenti culturali risultano:</b> Funzionali al discorso Corretti Essenziali e precisi Essenziali ma, talvolta, poco pertinenti Episodici Poco corretti	Ottimo/Eccellente Buono Discreto Sufficiente Mediocre Scarso/Insufficiente	15 13-14 11-12 10 6-9 1-5	
			<b>Punteggio Totale INDICATORI SPECIFICI (B)</b>		<b>/40</b>
			<b>TOTALE: (Somma A+B)</b>		<b>/100</b>
<b>VALUTAZIONE IN VENTESIMI (TOTALE:5) /20</b>					

## Griglia di valutazione Prova scritta d'italiano

### TIPOLOGIA C: "Riflessione critica di carattere espositivo-argomentativo su tematiche di attualità"

Studente:            Classe: 5 CL    A.S. 2025/2026

Indicatori A: Generali (Max 60 Punti/60)					
Competenze	Indicatori	Descrittori	Misuratori	P. /60	Punti assegnati
1 Competenze testuali	<b>a. Ideazione, pianificazione e organizzazione del testo</b>	<b>Organizza e sviluppa in modo:</b> Efficace e originale Chiaro e adeguato alla tipologia Chiaro, con qualche improprietà ma adeguato Semplice, con qualche improprietà Meccanico, talvolta poco lineare Confuso e gravemente inadeguato	Ottimo/Eccellente Buono Discreto Sufficiente Mediocre Scarso/Insuff.	13-15 11-12 9-10 7-8 4-6 1-3	
	<b>b. Coesione e coerenza testuale</b>	<b>Costruisce un discorso:</b> Ben strutturato Coerente e coeso Coerente ma con qualche incertezza Limitatamente coerente e coeso Incoerente e poco coeso Disorganico e sconnesso	Ottimo/Eccellente Buono Discreto Sufficiente Mediocre Scarso/Insuff.	9-10 8 7 6 5 1-4	
2 Competenze linguistiche	<b>i. Ricchezza e padronanza lessicale</b>	<b>Utilizza un lessico:</b> Ampio e accurato Appropriato Semplice, con lievi improprietà Generico, con diverse improprietà Povero, poco appropriato Gravemente improprio, inadeguato	Ottimo/Eccellente Buono Discreto Sufficiente Mediocre Scarso/Insuff.	9-10 8 7 6 5 1-4	
	<b>ii. Correttezza grammaticale; uso corretto ed efficace della punteggiatura</b>	<b>Si esprime in modo:</b> Corretto, appropriato, efficace Corretto ed appropriato Sostanzialmente corretto Non sempre corretto ed appropriato Con molte scorrettezze Gravemente scorretto	Ottimo/Eccellente Buono Discreto Sufficiente Mediocre Scarso/Insuff.	9-10 8 7 6 5 1-4	
3 Competenze ideative e rielaborative	<b>i. Espressione di giudizi critici e valutazioni personali</b>	<b>Esprime giudizi e valutazioni:</b> Fondati, personali ed originali Pertinenti e personali Adeguatamente motivati Sufficientemente motivati Non adeguatamente motivati Assenza di spunti critici	Ottimo/Eccellente Buono Discreto Sufficiente Mediocre Scarso/Insuff.	13-15 11-12 9-10 7-8 4-6 1-3	
			<b>Punteggio Totale INDICATORI GENERALI (A)</b>		<b>/60</b>

Indicatori B: Specifici (Max 40 Punti/40)					
Competenze	Indicatori	Descrittori	Misuratori	P. /40	Punti assegnati
4 Competenze testuali specifiche Riflessione critica di carattere espositivo-argomentativo su tematiche di attualità	a. <b>Pertinenza del testo rispetto alla traccia, coerenza del titolo e dell'eventuale paragrafazione</b>	<b>Sviluppo traccia, titolo ed eventuale paragrafazione in modo:</b> Articolato ed appropriato Completo ed attinente Pertinente e corretto Sostanzialmente pertinente e corretto Con molte incongruenze ed incompleto Non pertinente/assente	Ottimo/Eccellente Buono Discreto Sufficiente Mediocre Scarso/Insufficiente	9-10  8 7 6 5 1-4	
	b. <b>Sviluppo ordinato e lineare dell'esposizione</b>	<b>Articola l'esposizione in modo:</b> Ordinato, lineare e personale Organico e lineare Semplice e coerente Parzialmente organico Confuso Inadeguato e caotico	Ottimo/Eccellente Buono Discreto Sufficiente Mediocre Scarso/Insufficiente	13-1 5  11-1 2 9-10  7-8 4-6 1-3	
	c. <b>Correttezza ed articolazione delle conoscenze ed esperienze personali e dei riferimenti culturali</b>	<b>I riferimenti personali e culturali risultano:</b> Ampi, precisi e funzionali al discorso Articolati e funzionali al discorso Essenziali e precisi Superficiali Episodici Scarsi o assenti	Ottimo/Eccellente Buono Discreto Sufficiente Mediocre  Scarso/Insufficiente	13-1 5 11-1 2 9-10  7-8 4-6 1-3	
			<b>Punteggio Totale INDICATORI SPECIFICI (B)</b>		<b>/40</b>
			<b>TOTALE: (Somma A+B)</b>		<b>/100</b>
<b>VALUTAZIONE IN VENTESIMI (TOTALE:5) /20</b>					

**Griglia di valutazione Prova scritta d'italiano. TIPOLOGIA C:  
"Riflessione critica di carattere espositivo-argomentativo su tematiche di  
attualità"**

**Studenti/esse con BES**

Studente                      Classe 5 CL                      A.S. 2025/2026

Indicatori                      A: Generali (Max 60 Punti/60)					
Competenze	Indicatori	Descrittori	Misuratori	P. /60	Punti assegnati
1 Competenze testuali	<b>a. Ideazione, pianificazione e organizzazione del testo</b>	<b>Organizza e sviluppa in modo:</b> Originale Efficace Chiaro e adeguato alla tipologia Chiaro, con qualche improprietà ma adeguato Semplice, con qualche improprietà Meccanico, talvolta poco lineare	Ottimo/Eccellente Buono Discreto Sufficiente Mediocre Scarso/Insuff.	15 13- 14 11-1 2 10 6-9 1-5	
	<b>b. Coesione e coerenza testuale</b>	<b>Costruisce un discorso:</b> Coerente e coeso Coerente Coerente ma con qualche incertezza Limitatamente coerente e coeso Incoerente e poco coeso Disorganico e sconnesso	Ottimo/Eccellente Buono Discreto Sufficiente Mediocre Scarso/Insuff.	15 13- 14 11- 12 10 6-9 1-5	
2 Competenze linguistiche	<b>i. Ricchezza e padronanza lessicale</b>	<b>Utilizza un lessico:</b> Appropriato Generico, con lievi improprietà Semplice, con qualche improprietà Povero ma appropriato Gravemente improprio, inadeguato Completamente inadeguato	Ottimo/Eccellente Buono Discreto Sufficiente Mediocre Scarso/Insuff.	9-1 0 8 7 6 5 1-4	
3 Competenze ideative e rielaborative	<b>a. Espressione di giudizi critici e valutazioni personali</b>	<b>Esprime giudizi e valutazioni:</b> Originali Pertinenti e personali Adeguatamente motivati Sufficientemente motivati Non adeguatamente motivati Assenza di spunti critici	Ottimo/Eccellente Buono Discreto Sufficiente Mediocre Scarso/Insuff.	18-2 0 16-1 7 14-1 5 12-1 3 10-1 1 1-9	
			<b>Punteggio Totale INDICATORI GENERALI (A)</b>		<b>/60</b>

Indicatori B: Specifici (Max 40 Punti/40)					
Competenze	Indicatori	Descrittori	Misuratori	P. /40	Punti assegnati
4 Competenze testuali specifiche Riflessione critica di carattere espositivo-argomentativo su tematiche di attualità	<b>a. Pertinenza del testo rispetto alla traccia, coerenza del titolo e dell'eventuale parafrasi</b>	<b>Sviluppo traccia, titolo ed eventuale parafrasi in modo:</b> Appropriato Completo Pertinente Sostanzialmente corretto Incompleto Assente	Ottimo/Eccellente Buono Discreto Sufficiente Mediocre Scarso/Insufficiente	9-10 8 7 6 5 1-4	
	<b>b. Sviluppo ordinato e lineare dell'esposizione</b>	<b>Articola l'esposizione in modo:</b> Lineare e organico Lineare Semplice e coerente Parzialmente organico Confuso Inadeguato e caotico	Ottimo/Eccellente Buono Discreto Sufficiente Mediocre Scarso/Insufficiente	15 13- 14 11- 12 10 6- 9 1- 5	
	<b>c. Correttezza e congruenza delle conoscenze ed esperienze personali e dei riferimenti culturali</b>	<b>I riferimenti culturali risultano:</b> Articolati e funzionali al discorso Funzionali al discorso Essenziali e precisi Superficiali Episodici Assenti	Ottimo/Eccellente Buono Discreto Sufficiente Mediocre Scarso/Insufficiente	15 13- 14 11- 12 10 6- 9 1- 5	
			<b>Punteggio Totale INDICATORI SPECIFICI (B)</b>		<b>/40</b>
			<b>TOTALE: (Somma A+B)</b>		<b>/100</b>
<b>VALUTAZIONE IN VENTESIMI (TOTALE:5) /20</b>					

**SECONDA PROVA 2025/26****INDIRIZZO LICEO ARTISTICO MULTIMEDIALE  
GRIGLIA DI VALUTAZIONE**

Candidato:

Classe: 5 CL

I.I.S.S. CINE-TV R. ROSSELLINI - LICEO ARTISTICO ESAME DI STATO 2025/2026 - SECONDA PROVA GRIGLIA VALUTAZIONE PER L'ATTRIBUZIONE DEI PUNTEGGI	
INDICATORE (correlato agli obiettivi della prova)	Punteggio max per ogni indicatore (totale 20 punti max)
<b>Correttezza dell'ITER progettuale</b>	<b>MAX 5</b>
Non conosce e non sa applicare le procedure progettuali o le applica in modo scorretto.	1
Applica le procedure progettuali in modo parziale e non sempre appropriato. Sviluppa il progetto in modo incompleto.	3
Applica le procedure progettuali in modo generalmente corretto e appropriato. Sviluppa il progetto in modo complessivamente coerente	4
Applica le procedure progettuali in maniera corretta e appropriata, con abilità e con elementi di originalità. Sviluppa il progetto in modo completo.	5
<b>Pertinenza e coerenza con la traccia</b>	<b>MAX 3</b>
Analizza e interpreta le richieste e i dati forniti dalla traccia in maniera parziale e le recepisce in modo incompleto.	1
Analizza in modo adeguato le richieste della traccia, individuando e interpretando correttamente i dati forniti e recependoli in modo appropriato nella proposta progettuale.	2
Analizza in modo approfondito le richieste della traccia, individuando e interpretando correttamente i dati forniti anche con spunti originali e recependoli in modo completo nella proposta progettuale.	3
<b>Coerenza delle scelte con i contenuti narrativi</b>	<b>MAX 4</b>
Non riesce a comunicare le intenzioni sottese al progetto. Giustifica in modo confuso e frammentario le scelte effettuate.	1
Riesce a comunicare solo in parte e non sempre efficacemente le intenzioni sottese al progetto. Giustifica in modo parziale le scelte effettuate.	2
Riesce a comunicare correttamente le intenzioni sottese al progetto. Giustifica in modo coerente le scelte effettuate.	3

<b>Riesce a comunicare in modo chiaro, completo e appropriato le intenzioni sottese al progetto. Giustifica in modo completo e approfondito le scelte effettuate.</b>	4
<b>Correttezza nell'uso delle tecniche specifiche dell'audiovisivo</b>	MAX 4
Uso approssimativo e con errori	1
Uso corretto anche se con qualche imprecisione	2
Uso sostanzialmente preciso	3
Uso corretto, preciso e originale	4
<b>Padronanza nella scelta delle tecniche e delle tecnologie in funzione delle finalità espressive</b>	MAX 4
Usa le tecnologie, i materiali e le tecniche di rappresentazione in modo inadeguato con errori e approssimazioni.	1
Usa le tecnologie, i materiali e le tecniche di rappresentazione in modo parzialmente corretto ed essenziale.	2
Usa in modo corretto e appropriato le tecnologie, i materiali e le tecniche di rappresentazione.	3
Utilizza con consapevolezza e pertinenza le tecniche e le tecnologie coerentemente alle finalità espressive giustificando in modo completo e approfondito le scelte effettuate.	4
<b>Punteggio totale</b>	<b>/20</b>
<b>VALUTAZIONE IN /20</b>	

## GRIGLIA VALUTAZIONE 2° PROVA

**STUDENT\* CON BES - LICEO ARTISTICO AUDIOVISIVO E MULTIMEDIALE  
2025/2026**

### Griglia di valutazione della seconda prova student\*

<b>INDICATORE (correlato agli obiettivi della prova)</b>	Punteggio max per ogni indicatore (totale 20 punti max)	<i>Punteggio max per ogni indicatore (totale 10 punti max)</i>
<b>Correttezza dell'ITER progettuale</b>	<b>MAX 5</b>	<i>Max 2,5</i>
Non conosce e non sa applicare le procedure progettuali o le applica in modo scorretto.	1	<i>0,5</i>
Applica le procedure progettuali in modo parziale e non sempre appropriato. Sviluppa il progetto in modo incompleto.	3	<i>1,5</i>
Applica le procedure progettuali in modo generalmente corretto e appropriato. Sviluppa il progetto in modo complessivamente coerente	4	<i>2</i>
Applica le procedure progettuali in maniera corretta e appropriata, con abilità e con elementi di originalità. Sviluppa il progetto in modo completo.	5	<i>2,5</i>
<b>Pertinenza e coerenza con la traccia</b>	<b>MAX 3</b>	<i>Max 1,5</i>
Analizza e interpreta le richieste e i dati forniti dalla traccia in maniera scorretta e inappropriata	1	<i>0,5</i>
Analizza e interpreta le richieste e i dati forniti dalla traccia in maniera parziale e le recepisce in modo incompleto.	2	<i>1</i>
Analizza in modo adeguato le richieste della traccia, individuando e interpretando correttamente i dati forniti e recependoli in modo appropriato nella proposta progettuale.	3	<i>1,5</i>
<b>Coerenza delle scelte con i contenuti narrativi</b>	<b>MAX 4</b>	<i>Max 2</i>
Non riesce a comunicare le intenzioni sottese al progetto.	1	<i>0,5</i>
Riesce a comunicare solo in parte e non sempre efficacemente le intenzioni sottese al progetto. Giustifica in modo confuso e parziale le scelte effettuate.	3	<i>1,5</i>
Riesce a comunicare correttamente le intenzioni sottese al progetto. Giustifica le scelte effettuate.	4	<i>2</i>
<b>Correttezza nell'uso delle tecniche specifiche dell'audiovisivo</b>	<b>MAX 4</b>	<i>Max 2</i>

Uso approssimativo e con errori	1	0,5
Uso corretto anche se con qualche imprecisione	2	1
Uso sostanzialmente preciso	3	1,5
Uso corretto, preciso e originale	4	2
<b>Padronanza nella scelta delle tecniche e delle tecnologie in funzione delle finalità espressive</b>	<b>MAX 4</b>	<i>Max 2</i>
Usa le tecnologie, i materiali e le tecniche di rappresentazione in modo inadeguato con errori e approssimazioni.	1	0,5
Usa le tecnologie, i materiali e le tecniche di rappresentazione in modo parzialmente corretto ed essenziale.	2	1
Usa in modo corretto e appropriato le tecnologie, i materiali e le tecniche di rappresentazione.	3	1,5
Utilizza con consapevolezza e pertinenza le tecniche e le tecnologie coerentemente alle finalità espressive giustificando in modo completo e approfondito le scelte effettuate.	4	2
<b>TOTALE</b>	<u>                    </u> <b>/20</b>	<u>          </u> /10



*Ministero dell'istruzione e del merito*

## **ESAME DI STATO CONCLUSIVO DEL SECONDO CICLO DI ISTRUZIONE**

### **PROVA DI ITALIANO**

**Svolgi la prova, scegliendo una delle seguenti proposte.**

#### **TIPOLOGIA A - ANALISI E INTERPRETAZIONE DI UN TESTO LETTERARIO ITALIANO**

##### **PROPOSTA A1**

**Alda Merini**, *La terra Santa*, Libri Scheiwiller, Milano, 2005.

*Ieri ho sofferto il dolore*

Ieri ho sofferto il dolore,  
non sapevo che avesse una faccia sanguigna,  
le labbra di metallo dure,  
una mancanza netta d'orizzonti.  
Il dolore è senza domani,  
è un muso di cavallo che blocca  
i garretti possenti,  
ma ieri sono caduta in basso,  
le mie labbra si sono chiuse  
e lo spavento è entrato nel mio petto  
con un sibilo fondo  
e le fontane hanno cessato di fiorire,  
la loro tenera acqua  
era soltanto un mare di dolore  
in cui naufragavo dormendo,  
ma anche allora avevo paura  
degli angeli eterni.  
Ma se sono così dolci e costanti,  
perché l'immobilità mi fa terrore?

Alda Giuseppina Angela Merini (1931-2009), internata per la prima volta nel 1947 per un disturbo bipolare, alternò periodi di salute e di malattia: a queste esperienze si deve la maggior parte della sua produzione letteraria.

##### **Comprensione e analisi**

Puoi rispondere punto per punto oppure costruire un unico discorso che comprenda le risposte a tutte le domande proposte.

1. Presenta in sintesi il contenuto della poesia.
2. Descrivi la struttura metrica e stilistica del testo.
3. Individua le metafore che Alda Merini utilizza per riferirsi al dolore.
4. Per quale motivo *'il dolore è senza domani'*? E quali sono le sensazioni della poetessa di fronte ad esso?

##### **Interpretazione**

Facendo riferimento alla produzione di Alda Merini e/o di altri autori a te noti, elabora una riflessione sulla modalità con cui nella letteratura è stato affrontato il tema del dolore e della scrittura come forma di salvezza.

*Ministero dell'istruzione e del merito***ESAME DI STATO CONCLUSIVO DEL SECONDO CICLO DI ISTRUZIONE****PROVA DI ITALIANO****PROPOSTA A2**

**Cesare Pavese**, *La casa in collina e altri racconti*, Einaudi, Torino, 1977, pp. 98-99 e 136-137.

«Alzai le spalle anche stavolta. Le alzavo sovente in quei giorni. Il finimondo sempre atteso era arrivato. Era chiaro che Torino tranquilla in distanza, la solitudine dei boschi, il frutteto, non avevano più senso. Eppure tutto continuava. Sorgeva il mattino, calava la sera, maturava la frutta. M'aveva preso una speranza, una curiosità affannosa: sopravvivere al crollo, fare in tempo a conoscere il mondo di dopo.

Alzavo le spalle ma bevevo le voci. Se qualche volta mi tappavo le orecchie, era perché sapevo bene, troppo bene, quel che avveniva e mi mancava il coraggio di guardarlo in piena faccia. La salvezza appariva questione di giorni, forse di ore, e si stava attaccati alla radio, si scrutava il cielo, ci si svegliava ogni mattina con un sussulto di speranza.

La salvezza non venne. Vennero, bisbigliate, le prime notizie di sangue [...] Le strade e le campagne formicolavano di fuggiaschi, di soldati infagottati in impermeabili, stracci, giacchette, scampati dalle città e dalle caserme dove tedeschi e neo-squadristi infuriavano. Torino era stata occupata senza lotta, come l'acqua sommerge un villaggio; tedeschi ossuti e verdi come ramarri presidiavano la stazione, le caserme; la gente andava e veniva stupita che nulla accadesse, nulla mutasse; non tumulti, non sangue per le vie; solamente, incessante, sommessa, sotterranea, la fiumana di scampati, di truppa, che colava per i vicoli, nelle chiese, alle barriere sui treni. Altre cose strane accadevano. Lo seppi da Cate, da Dino, dai loro bisbigli e ammicchi d'intesa. Fonso e gli altri incettavano armi, svaligiavano magazzini e ripostigli; qualcosa nascondevano anche alle Fontane. [...]

Oggi ancora mi chiedo perché quei tedeschi non mi aspettarono alla villa mandando qualcuno a cercarmi a Torino. Devo a questo se sono ancora libero, se sono quassù. Perché la salvezza sia toccata a me e non a Gallo, non a Tono, non a Cate, non so. Forse perché devo soffrire dell'altro? Perché sono il più inutile non merito nulla, nemmeno un castigo? Perché ero entrato quella volta in chiesa? L'esperienza del pericolo rende vigliacchi ogni giorno di più. Rende sciocchi, e sono al punto che esser vivo per caso, quanto tanti migliori di me sono morti, non mi soddisfa e non mi basta. A volte, dopo aver ascoltato l'inutile radio, guardando dal vetro le vigne deserte penso che vivere per caso non è vivere. E mi chiedo se sono davvero scampato.»

In questo romanzo Cesare Pavese (1908 – 1950) affronta il tema della Resistenza attraverso il racconto di Corrado, protagonista del romanzo.

**Comprensione e analisi**

Puoi rispondere punto per punto oppure costruire un unico discorso che comprenda le risposte a tutte le domande proposte.

1. Sintetizza il contenuto del brano.
2. Quale posizione assume Corrado nei confronti di quello che accade intorno a lui?
3. *'Penso che vivere per caso non è vivere. E mi chiedo se sono davvero scampato'*: cosa intende Corrado con questa riflessione?
4. Qual è la tua considerazione sulla frase *'l'esperienza del pericolo rende vigliacchi ogni giorno di più'*?

**Interpretazione**

Facendo ricorso alle tue conoscenze e alle letture personali, approfondisci l'interpretazione complessiva del brano, con collegamenti ad altre opere di Pavese e/o ad altri autori e testi a te noti, che presentino opportuni riferimenti al tema della sopravvivenza in situazioni di pericolo come quella descritta.



*Ministero dell'istruzione e del merito*

**ESAME DI STATO CONCLUSIVO DEL SECONDO CICLO DI ISTRUZIONE**

**PROVA DI ITALIANO**

**TIPOLOGIA B – ANALISI E PRODUZIONE DI UN TESTO ARGOMENTATIVO**

**PROPOSTA B1**

Testo tratto da: **Emilio Gentile**, *L'apocalisse della modernità*, Mondadori, Milano 2008, pp. 11–12.

«Il brutale realismo della guerra, osservava la «*Contemporary Review*»<sup>1</sup> nel febbraio 1918, aveva intensificato «l'aspirazione per un mondo più nobile e più elevato come risultato del martirio del mondo civile. La gente più sana e più pacata va dicendo: tutto sarà differente dopo la guerra, dovremo iniziare tutto di nuovo, dobbiamo chiudere con gli errori e i fallimenti del passato». Ma queste aspirazioni apparivano «sentimentali e prive di fondamento», perché era «letteralmente impossibile cominciare tutto da capo». Se interroghiamo la gente comune e i semplici soldati, aggiungeva la rivista, «scopriamo che essi non sono abbacinati dalla visione apocalittica di un nuovo cielo e una nuova terra, ma desiderano solo sicurezza e momenti di pace, farla finita con l'aggressività, badare alla famiglia, e ristabilire al più presto gli aspetti familiari della vita comune».

Tre anni prima, nel marzo 1915, mentre l'Italia si accingeva a intervenire nel conflitto, un letterato che in battaglia avrebbe poi perso la vita, Renato Serra, commentando le speranze di un mondo nuovo o rinnovato, che in molti si aspettavano di veder nascere dalla guerra, aveva osservato che essa «è un fatto, come tanti altri in questo mondo; è enorme, ma è quello solo; accanto agli altri, che sono stati e che saranno: non vi aggiunge; non vi toglie nulla, non cambia nulla, assolutamente, nel mondo».

Forse erano molti, forse erano la maggioranza i soldati coscritti che erano andati al fronte con la stessa convinzione. E forse erano anche molti, forse erano la maggioranza, i reduci che alla fine del conflitto avrebbero condiviso i sentimenti sconfortati della rivista inglese. Ma non erano stati pochi, o erano stati comunque una numerosa minoranza, specialmente giovani, coloro che all'inizio della Grande Guerra avevano esultato ed erano partiti volontari ed entusiasti, convinti che stesse iniziando una nuova era per l'umanità, che gli individui e le nazioni sarebbero stati rigenerati dal sangue, e che dalla guerra sarebbe nato un mondo nuovo e un uomo nuovo, più sano e più nobile negli ideali e nelle azioni. E non furono pochi, e formarono comunque minoranze numerose e attive, quelli che all'indomani della fine dei combattimenti pensarono che la guerra era stata in effetti un'esperienza tragica ma grandiosa, dalla quale un mondo nuovo e un uomo nuovo dovevano necessariamente nascere. Forse erano già in gestazione: le sofferenze atroci che il conflitto aveva imposto all'umanità erano le inevitabili conseguenze del parto. In Italia, la possibilità della pace, con l'approssimarsi della vittoria, dopo le vociferazioni dell'abdicazione di Guglielmo II nell'ottobre 1918, fu salutata dagli interventisti come l'annuncio di una nuova era per l'umanità. [...]

Fra i dubbiosi e gli entusiasti, altri pensarono, guardando il mondo nuovo costruito sulle rovine umane e materiali, che la Grande Guerra era stata in realtà il naufragio della civiltà moderna. Forse la civiltà stessa era annegata.»

**Comprensione e analisi**

Puoi rispondere punto per punto oppure costruire un unico discorso che comprenda le risposte a tutte le domande proposte.

1. Sintetizza il brano proposto.
2. Quale funzione svolge la serie di citazioni dalla '*Contemporary Review*'?
3. Come si inserisce nel ragionamento di Emilio Gentile il richiamo alla posizione di Renato Serra?
4. Con quali argomentazioni le '*minoranze numerose e attive*' potevano sostenere che la guerra era stata '*un'esperienza tragica ma grandiosa*'?

**Produzione**

Prendendo spunto dall'analisi del brano proposto e sulla base delle tue conoscenze e delle tue letture, rifletti sugli scenari che precedettero e seguirono la I guerra mondiale, soffermandoti sull'idea della Grande Guerra come '*naufragio della civiltà moderna*', intesa in primo luogo come civiltà europea.

<sup>1</sup> «*Contemporary Review*»: rivista inglese fondata nel 1866.

*Ministero dell'istruzione e del merito***ESAME DI STATO CONCLUSIVO DEL SECONDO CICLO DI ISTRUZIONE****PROVA DI ITALIANO****PROPOSTA B2**

Testo tratto da: **Maurizio Ferraris**, *L'intelligenza naturale tra tecnica e politica*, in *Pandora Rivista (online)*, 25 novembre 2024.

«Le differenze tra l'intelligenza naturale e quella artificiale sono molteplici. Intanto l'intelligenza naturale è incarnata in un corpo: i desideri, i sentimenti, i timori, sono tutti elementi che hanno gli umani in quanto viventi, come ogni altro organismo, e che le macchine non possono avere. Nasciamo dotati della volontà, siamo dominati dalla nostra oppure ci riscopriamo paralizzati da quella altrui, e il fatto che per noi sia così importante ci dice che l'intelligenza naturale è una mente finalizzata e con degli obiettivi che ricerchiamo in prima persona. La macchina, al contrario, non ha volontà e finalità: quando vince a scacchi, è perché qualcuno l'ha programmata per vincere, altrimenti non avrebbe mai nemmeno iniziato la partita. Una seconda differenza è che tutti gli organismi muoiono e hanno un metabolismo che cerca di differire il più possibile questo momento della morte. Questo tentativo di differimento condiziona potentemente la vita della mente degli esseri umani nella ricerca di quegli obiettivi di cui sopra, mentre non può fare altrettanto con una "mente artificiale", posto che si possa parlare della mente di un telefonino o di un computer. Quella umana è una mente attrezzata che fa un uso sistematico di attrezzi. Fra questi attrezzi, insieme agli occhiali, ai tavoli, alle penne e ai fogli di carta, c'è l'intelligenza artificiale. Questo ci differenzia non rispetto alle macchine, ma rispetto agli animali non umani, che certo fanno un uso occasionale di attrezzi ma non sono un'intera forma di vita governata dal rapporto con la tecnologia. Tramite questo rapporto, la nostra mente è capitalizzata proprio perché produciamo memorie sia interne che esterne, attraverso cui riusciamo a capitalizzare il sapere e a trasmetterlo alle generazioni successive. Anche questa è una caratteristica che non ha nessun tipo di animale non umano, una pedagogia consapevole che ci accompagna per tutta la vita. È un capitale di sapere e di verità che appartiene all'umano, senza il quale non ha alcun significato. Non si tratta di essere iper-antropocentrici ma di situare la nostra posizione: siamo quel pezzetto dell'universo che presenta questo tipo di forma di vita e dentro a quella forma di vita c'è il sapere. Tante altre forme di vita non hanno il sapere come loro caratteristica, ma non dobbiamo descrivere tutto questo sempre in termini di vantaggi evolutivi. C'è, anzi, rispetto all'umano l'idea che abbia un forte svantaggio evolutivo perché non ha un suo mondo proprio e ne abita sempre di diversi: questo fa sì che sia sempre esposto, angosciato, con tendenze a capitalizzare, perché non sa che cosa gli succederà l'indomani. Se ci pensiamo, un gatto a quattro mesi è già autonomo, mentre un umano non lo è neanche a quaranta o a ottant'anni.»

**Comprensione e analisi**

Puoi rispondere punto per punto oppure costruire un unico discorso che comprenda le risposte a tutte le domande proposte.

1. Riassumi il contenuto del brano nei suoi snodi tematici essenziali.
2. Come viene definita l'intelligenza artificiale nel brano?
3. Qual è la diretta conseguenza del rapporto con la tecnologia per l'uomo?
4. Spiega perché l'autore è convinto che *'tante altre forme di vita non hanno il sapere come loro caratteristica, ma non dobbiamo descrivere tutto questo sempre in termini di vantaggi evolutivi'*.

**Produzione**

Sulla base delle tue conoscenze personali, delle tue esperienze e delle tue letture, elabora un testo nel quale sviluppi il tuo ragionamento sulla tematica proposta nel brano. Argomenta in modo tale che gli snodi della tua esposizione siano organizzati in un testo coerente e coeso.

*Ministero dell'istruzione e del merito***ESAME DI STATO CONCLUSIVO DEL SECONDO CICLO DI ISTRUZIONE****PROVA DI ITALIANO****PROPOSTA B3**

Testo tratto da: **Vito Mancuso**, *La via della bellezza*, Garzanti, Milano 2018.

«La vita è bella? Oppure non lo è? Per rispondere adeguatamente a questi interrogativi occorre prima stabilire come sia possibile capire se una cosa (un oggetto, un fenomeno naturale, una persona) sia bella oppure no. In prima approssimazione la mia risposta è che lo si può capire a partire dal desiderio di unificazione prodotto in noi dall'immagine e dal pensiero di quella cosa: a quanto ci appare bello infatti ci vogliamo unire, dal suo contrario distaccare. E un istinto naturale, direi fisiologico, iscritto cioè nella logica che governa la natura-*physis*, compresa la nostra, e che già venticinque secoli fa veniva colto dal poeta greco Teognide con queste parole attribuite alle Muse e alle Grazie: «Ciò che è bello, è amato; ciò che bello non è, non è amato», laddove questo amore esprime il desiderio di eros. Per questo la dimensione estetica è tanto curata nel commercio, dagli spot, la cui realizzazione costa milioni, alla frutta e alla verdura sui banchi del mercato: la nostra mente, percependo il bello, sente il desiderio spesso irresistibile di aderirvi. Ma tornando alla vita, qual è la situazione al riguardo? È bella oppure no? La mia risposta è che la vita è supremamente bella: la prova è data dal fatto che l'istinto più forte nei viventi è quello di sopravvivenza. Sentiamo scorrere dentro di noi il desiderio di vivere che ci fa aderire alla vita con una forza più intensa di quella che tiene un mollusco avvinto a uno scoglio, e ciò dimostra che la vita è così bella che (quasi) non possiamo pensare nulla di più bello e di attraente. Sembrerebbe quindi tutta una festa, la vita. Così però non è. Ha scritto Boris Pasternak: «Com'è bello il mondo! Ma perché proprio questo dà un senso di dolore?». [...] C'è una domanda inevitabile che si profila nella mente di chiunque inizi a riflettere sull'argomento: la bellezza esiste come una dimensione consistente in sé e per sé, o è solo una questione di gusti personali, e più ancora di epoche e di latitudini? Chi di noi avrebbe gli stessi gusti se fosse nato nel centro dell'Africa, sulle Ande o su un'isola del Giappone? O se fosse nato esattamente nel medesimo luogo ma tremila anni prima? O anche solo trent'anni fa? Non è del resto necessario viaggiare nello spazio e nel tempo per constatare l'immane disparità di gusti che divide gli esseri umani, basta uscire di casa e soffermare lo sguardo sulla gente che passa.»

**Comprensione e analisi**

Puoi rispondere punto per punto oppure costruire un unico discorso che comprenda le risposte a tutte le domande proposte.

1. Riassumi il contenuto del brano proposto.
2. Secondo Mancuso, come è possibile capire se una cosa è bella o no?
3. Per quale motivo la frutta e la verdura sui banchi del mercato rispettano una dimensione estetica?
4. Con quale argomentazione si sostiene l'idea della soggettività della bellezza?

**Produzione**

Partendo dall'affermazione del poeta greco Teognide '*Ciò che è bello, è amato; ciò che bello non è, non è amato*', elabora un testo coerente e coeso in cui, con esempi tratti dalla tua esperienza personale, esponi le tue riflessioni sulla disparità dei gusti in tema di bellezza.



*Ministero dell'istruzione e del merito*

## **ESAME DI STATO CONCLUSIVO DEL SECONDO CICLO DI ISTRUZIONE**

### **PROVA DI ITALIANO**

#### **TIPOLOGIA C – RIFLESSIONE CRITICA DI CARATTERE ESPOSITIVO-ARGOMENTATIVO SU TEMATICHE DI ATTUALITÀ**

##### **PROPOSTA C1**

Testo tratto da: “*Lettera del Santo Padre Francesco sul ruolo della letteratura nella formazione*”, <https://www.vatican.va/content/francesco/it/letters/2024/documents/20240717-lettera-ruolo-letteratura-formazione.html>

«A differenza dei media audiovisivi, dove il prodotto è più completo e il margine e il tempo per “arricchire” la narrazione o interpretarla sono solitamente ridotti, nella lettura di un libro il lettore è molto più attivo. In qualche modo riscrive l’opera, la amplifica con la sua immaginazione, crea un mondo, usa le sue capacità, la sua memoria, i suoi sogni, la sua stessa storia piena di drammi e simbolismi, e in questo modo ciò che emerge è un’opera ben diversa da quella che l’autore voleva scrivere. Un’opera letteraria è così un testo vivo e sempre fecondo, capace di parlare di nuovo in molti modi e di produrre una sintesi originale con ogni lettore che incontra. Nella lettura, il lettore si arricchisce di ciò che riceve dall’autore, ma questo allo stesso tempo gli permette di far fiorire la ricchezza della propria persona, così che ogni nuova opera che legge rinnova e amplia il proprio universo personale.»

Rifletti sul valore della lettura come esperienza per la conoscenza e per la crescita personale dei giovani, in particolare per quelli della tua generazione. Puoi articolare il tuo elaborato in paragrafi opportunamente titolati e presentarlo con un titolo complessivo che ne esprima sinteticamente il contenuto.

##### **PROPOSTA C2**

Testo tratto da: “*Adolescenti e tecnologie. L’Australia vieta i social media ai minori di 16 anni*”, [avvenire.it](https://www.avvenire.it), 27 novembre 2024.

«L’Australia ha vietato l’utilizzo dei social media ai giovani sotto i 16 anni. Dopo lunghe trattative, il Parlamento ha approvato una legge nazionale che impone alle piattaforme social di verificare l’età degli utenti attraverso sistemi biometrici o documenti d’identità: saranno le Big Tech, e non i genitori o i minori, a dover garantire l’implementazione di queste protezioni e a verificarne il corretto funzionamento.

La sperimentazione di metodi per far rispettare le nuove regole inizierà a gennaio e il divieto entrerà in vigore tra un anno. La legge australiana, negli intenti dei legislatori, contiene solide disposizioni sulla privacy, tra cui l’obbligo per le piattaforme di distruggere qualsiasi informazione raccolta per proteggere i dati personali degli utenti e non sono previste esenzioni per il consenso dei genitori, né per gli account preesistenti.

Come dimostrano recenti studi, gli adolescenti utilizzano in media 40 app diverse ogni settimana. Sebbene i genitori vogliano essere coinvolti nell’esperienza online dei loro figli, molte ricerche evidenziano quanto questo sia complicato: in particolare l’80% dei genitori ha dichiarato di sentirsi sopraffatto e di non sapere sempre che tipo di strumenti hanno a disposizione i propri figli, tra le diverse app utilizzate. Per questo la maggioranza dei genitori italiani, il 68%, preferirebbe avere un controllo a livello di App store rispetto alle singole applicazioni, in modo da gestire più facilmente l’approvazione del download delle app sui telefoni dei propri figli.»

Il testo proposto presenta un problema di grande attualità: la regolamentazione della rete e dei social media per i giovani. A partire dal testo proposto, facendo riferimento alle tue esperienze e alle tue conoscenze, proponi una tua riflessione sull’uso delle tecnologie da parte degli adolescenti.

Durata massima della prova: 6 ore.

È consentito l’uso del dizionario italiano e del dizionario bilingue (italiano-lingua del paese di provenienza) per i candidati di madrelingua non italiana.

Non è consentito lasciare l’Istituto prima che siano trascorse 3 ore dalla consegna delle tracce.



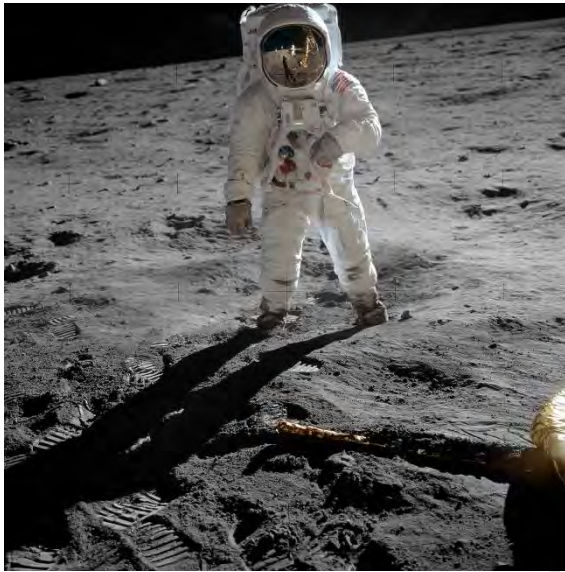
*Ministero dell'Istruzione, dell'Università e della Ricerca*

**ESAME DI STATO DI ISTRUZIONE SECONDARIA SUPERIORE**

**Indirizzo:** LI07 – AUDIOVISIVO E MULTIMEDIALE

**Tema di:** DISCIPLINE AUDIOVISIVE E MULTIMEDIALI

**LA LUNA**



Buzz Aldrin nella foto scattata da Neil Armstrong il 20/07/1969 e la prima impronta umana sul suolo lunare.

Quest'anno si celebra l'anniversario dello sbarco sulla Luna della Missione NASA Apollo 11, avvenuto il 20 luglio del 1969.

La luna ha sempre esercitato sull'uomo un enorme fascino, ne ha stimolato l'immaginazione e la creatività; al nostro satellite sono state dedicate molte opere artistiche e fiumi di inchiostro sono stati versati per decantare questo pallido, argenteo lume notturno.

La luna è stata osservata, analizzata e studiata, amata, odiata, temuta e venerata; essa è simbolo della femminilità ma anche della caducità, del perpetuo rinnovamento, della morte e della rinascita.

Ancora oggi, nonostante le missioni spaziali, essa rimane avvolta da un'aura di mistero e fascinazione.

Il tema del viaggio fantastico sulla luna è ricorrente nella letteratura, da *“La storia vera”* di Luciano di Samosata all'*“Orlando Furioso”* ai romanzi di Giulio Verne. Georges Méliés, tra i pionieri del cinema, con il suo *“Le Voyage dans la lune”* del 1902 le dedicò un film che si è sedimentato nell'immaginario collettivo perché propone il tema del viaggio verso mondi sconosciuti e perché riesce con i suoi trucchi cinematografici ad umanizzare la superficie lunare dandole un vero e proprio volto.



*Ministero dell' Istruzione, dell' Università e della Ricerca*



Anche Giacomo Leopardi, nel componimento “*Alla luna*”, la umanizza e la avvicina, dandole del tu e dedicandole una poesia come fosse la donna amata.

***Alla luna***

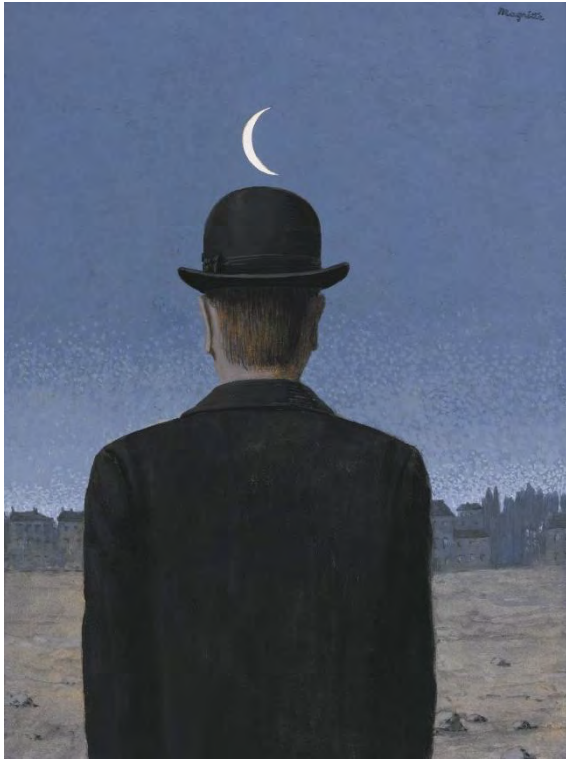
*O graziosa luna, io mi rammento  
 Che, or volge l'anno, sopra questo colle  
 Io venia pien d'angoscia a rimirarti:  
 E tu pendevi allor su quella selva  
 Siccome or fai, che tutta la rischiari.  
 Ma nebuloso e tremulo dal pianto  
 Che mi sorgea sul ciglio, alle mie luci  
 Il tuo volto apparìa, che travagliosa  
 Era mia vita: ed è, né cangia stile  
 O mia diletta luna. E pur mi giova  
 La ricordanza, e il noverar l'etate  
 Del mio dolore. Oh come grato occorre  
 Nel tempo giovanil, quando ancor lungo  
 La speme e breve ha la memoria il corso  
 Il rimembrar delle passate cose,  
 Ancor che triste, e che l'affanno duri!*

In un altro componimento di Leopardi, “*Canto notturno di un pastore errante dell'Asia*”, la luna diventa entità divina alla quale rivolgere le eterne domande sull'essere umano. La sua silenziosità allude alla quiete del paesaggio naturale, ma, ancor di più, rappresenta la sua volontà di tacere sui misteri dell'esistenza.

Questa stessa atmosfera di silenzio si trova in alcune opere pittoriche di René Magritte, in cui il soggetto è proprio la luna.



*Ministero dell'Istruzione, dell'Università e della Ricerca*



René Magritte, *Il maestro di scuola*, 1955



René Magritte, *L'abito da sera*, 1954

L'uomo ha spesso espresso il desiderio di raggiungere la luna, ma ogni volta che egli pensa di “averla tra le mani”, di averne svelato il mistero, in realtà si accorge che non la possiede affatto; e così torna a rappresentarla per poterla ammirare, celebrare, possedere.

Alla luce delle riflessioni fin qui esposte, sulla base dei documenti forniti e di altri riferimenti artistici e scientifici a lui noti, il candidato progetti un'opera audiovisiva capace di celebrare in modo originale la ricorrenza dell'allunaggio. Il video verrà proiettato all'interno dei planetari e dei musei che aderiranno agli eventi organizzati per ricordare questo anniversario.

*N.B.: Qualora la commissione lo ritenga opportuno, potrà a sua discrezione fornire a tutti gli studenti materiali iconografici utili allo svolgimento della prova, scaricandoli da internet prima dell'inizio della prova stessa.*

Sono richiesti:

- Titolo;
- Stesura del soggetto;
- Sceneggiatura;
- Schizzi preliminari e bozzetti;
- Storyboard;
- Realizzazione di un prototipo di una parte significativa del progetto;
- Relazione illustrativa puntuale e motivata sulle scelte di progetto.

Durata massima della prova: 3 giorni (6 ore per ciascun giorno)

N.B.: Nei primi 2 giorni il candidato può lasciare la sede degli esami prima che siano passate 6 ore dall'inizio della prova solo se la prova stessa è conclusa.

È consentito l'uso dei materiali e delle attrezzature, informatiche e laboratoriali (esclusa INTERNET), degli archivi digitali e dei materiali cartacei disponibili nella istituzione scolastica.

È consentito l'uso del dizionario della lingua italiana.

È consentito l'uso del dizionario bilingue (italiano-lingua del paese di provenienza) per i candidati di madrelingua non italiana.